

PIEDRA BALI

PREPARACIÓN, COLOCACIÓN Y CUIDADOS

Características:

Piedra Bali es una piedra natural de origen volcánico, con Terminación Rústica. Es un mineral natural del grupo de las cuarcitas y de la familia de las zeolitas cuyas propiedades iónicas se aprovechan para purificar el agua gracias a su baja porosidad que además hace que su superficie sea resistente a las bacterias.

Posee una alta resistencia a la flexión, bajo índice de absorción de agua y el más alto nivel de resistencia al deslizamiento, la **Piedra Bali** es un producto ideal para zonas exteriores y ambientes húmedos.

Contamos con 2 formatos: 10 x 10 y 20 x 20 cm, y un ancho de 1 cm y en colores verde y negro. El color verde que se vuelve esmeralda bajo el agua.

MUY IMPORTANTE:

- ♦ Recomendamos la utilización de esta piedra para superficies cubiertas por agua.
- ♦ En contacto con algunos tipos de agua, debido a que es de origen natural, algunas piedras pueden tomar un color óxido.
- ♦ Contratar **mano de obra calificada con experiencia previa para colocación en Piscinas**. La empresa no se hará responsable de fallas en la colocación.
- ♦ Recomendamos utilizar el adhesivo que sea de la preferencia del colocador en base a su experiencia. Una sugerencia es utilizar **Adhesivo Impermeable Flex Potenciado**.
- ♦ Sugerimos dejar junta de dilatación (2 a 4 mm), y **empastinar con sumo cuidado**, removiendo el exceso inmediatamente. Las juntas son imprescindibles para el correcto funcionamiento de la estructura.
- ♦ Durante la colocación de la Piedra Bali consideramos fundamental la utilización de **Media Sombra** para cubrir la superficie a revestir a modo de carpa y evitar que la superficie levante temperatura.
- ♦ Teniendo en cuenta que la colocación de esta Piedra llevara varios días, recomendamos ir mojando las Piedras ya colocadas para evitar que el efecto del sol sobre la Piedra genere la probable aparición de escamas debido a la expansión térmica de la misma.

MANIPULACIÓN DE LA PIEDRA BALI

1 RECEPCIÓN Y ALMACENAMIENTO

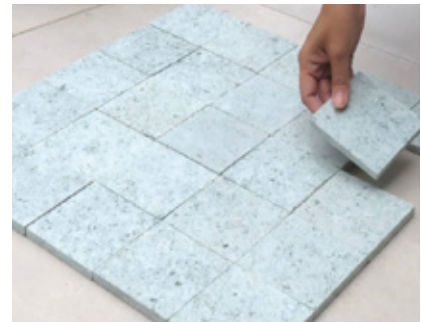
- ♦ Tener en cuenta que no pueden apilarse más de ocho cajas del producto.
- ♦ Destinar las cajas del producto en un lugar **cubierto, limpio y seco**.
- ♦ Sugerimos que se calcule un 5% de desperdicio.



2 PRESENTACIÓN

Por presentar variaciones de tonalidad y forma entre las piedras, es necesario abrir algunas cajas y simular la pared o el piso, para tener una idea de cómo quedaría la superficie después de la preparación.

En Vedek Revestimientos recomendamos la colocación de Piedra Bali con junta de 2 a 3 mm ¿Por qué? Porque al ser una piedra de origen natural, se puede expandir con altas temperaturas.



COLOCACIÓN

1 PREPARACIÓN

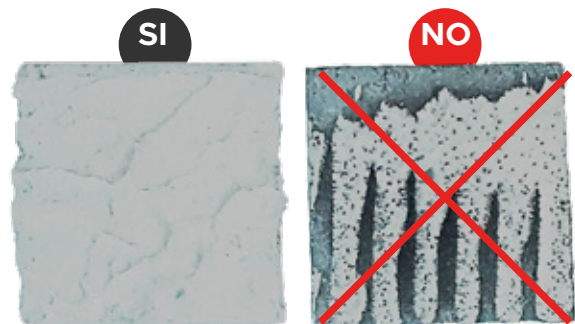
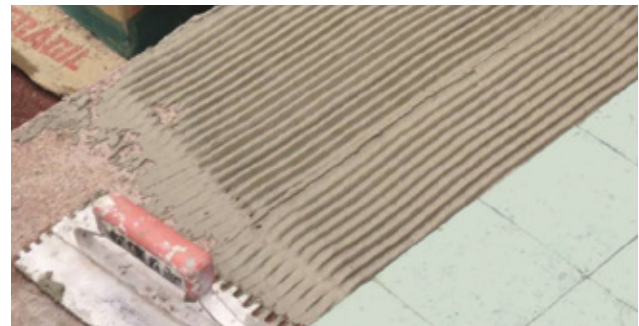
En primer lugar, garantizar que la superficie donde se aplicará la piedra esté totalmente seca, libre de polvo y nivelada.

Como se mencionó anteriormente, es recomendable presentar las piedras para ver la diferencia de tonos. También es importante elegir de qué cara pegar la piedra.

Estire el Adhesivo Potenciado en un área de no más de 0.5 m² a la vez. De no hacerlo así, el adhesivo se puede secar y no se pega correctamente. La aplicación del adhesivo, ya mezclado según las especificaciones del fabricante, debe hacerse con una llana dentada de 8 o 10 mm.

El mortero de unión debe aplicarse a la parte lisa de la llana con una angulación de 30° y extenderse uniformemente sobre la superficie, dejando una capa de 4 mm de espesor. Luego, pase la parte dentada de la llana con un ángulo de 60° en una sola dirección, formando esquinas uniformes de adhesivo.

Es importante para asegurar un buen pegado, levantar la pieza y chequear que se haya generado un buen "enchastre" en la pieza para una colocación óptima.



2 REGAR LA PIEDRA

Antes de asentarse, remoje las piedras para eliminar el polvo y los residuos que puedan interferir con la adherencia. Siga las instrucciones del fabricante del adhesivo.



3 DOBLE PEGAMENTO

Las piedras deben colocarse cerca de la posición final. Después de colocar la primera piedra, las otras deben seguir la línea de la primera piedra, continuando la modulación previamente planificada.

En caso de que la Piedra Bali se instale en superficies en las cuales no quedará bajo el agua constantemente (baños, saunas, bordes), lo más recomendable es establecer un espacio aproximado de entre 2 y 3 mm entre piedra y piedra.



4 ASENTAMIENTO DE LA PIEDRA

Colocar el cemento verde, blanco o gris (pastina) en la junta utilizando preferentemente una manga con pico angosto y remover el sobrante con una espátula inmediatamente.

Sugerimos una junta de uno 3 o 4 mm máximo, tanto en interior de la pileta como en las paredes.

5 LIMPIEZA Y CUIDADO DURANTE Y DESPUÉS DEL ASENTAMIENTO

Debido a que es un producto poroso, se necesita cuidado al colocar cualquier otro producto sobre la superficie de las piedras. Si esto sucede, limpie inmediatamente.

Nunca deje que el adhesivo o el cemento (pastina) se seque sobre la Piedra Bali. Resulta beneficioso al momento de limpiar en ambientes externos, utilizar hidrolavadora cuidadosamente y detergente neutro o alcalino.

Se aconseja evitar la aplicación de ácidos, ya que estos pueden llegar a causar notables daños en el producto que afectarán su composición visual. Para brindar una sensación de brillo o humedad en las piedras ubicadas en facetas secas, la **resina acrílica** es el producto más conveniente a aplicar en estas áreas. Recuerde que una vez aplicado este producto la



piedra quedará impermeabilizada y el color que tome será definitivo y permanente.

6 OBSERVACIONES EN LA COLOCACIÓN DEL AGUA POST-INSTALACIÓN DEL PRODUCTO

! Luego de colocar las Piedras Bali en piscinas o espejos de agua, en un plazo de 2-3 días se debe proceder a llenar con agua. Esta acción previene potenciales desprendimientos de las piedras colocadas y la probable generación de escamas debido a la expansión térmica.



MANTENIMIENTO

Una vez se completa el proceso de cargar de agua en la piscina o espejo, es probable que broten algunos cristales blancos en las piedras por falta de calcio en el agua, que reacciona con la masa aplicada durante la instalación. A medida que estos aparecen, se recomienda eliminarlos antes que se adhieran a la piedra, utilizando un cepillo de alambre.

Otras consideraciones importantes:

- ♦ Para el mantenimiento de la piedra Bali, se recomienda la **utilización de agua oxigenada** de 200 volúmenes a razón de 3 litros semanales por cada 100 m². El agua oxigenada reacciona sobre la suciedad y la ablanda, permitiendo una fácil limpieza.
- ♦ **Mantener el PH del agua neutro**. Si el PH está alto, el agua, se volverá turbia, incluso verdosa, y pueden comenzar a aparecer algas. Si el PH es bajo, el agua de la pileta pierda de su calidad y se vuelve corrosiva.
- ♦ **Mantener limpia el agua** para evitar que partículas se adhieran a la piedra Bali.
- ♦ **Cepillar la pileta** antes que se adhieran partículas a la piedra. Utilizar un cepillo de cerdas suaves, y pasarlo haciendo movimientos circulares, para evitar rayar el material.
- ♦ En el caso que se adhiera moho o haya que eliminar la suciedad de las zonas más difíciles, recomendamos **utilizar agua a presión** (hidrolavadora).
- ♦ Si la pileta está ubicada debajo de cualquier tipo de **follaje** que pueda manchar la piedra, asegúrese de quitarlas tanto del fondo de la pileta como de la superficie.
- ♦ Pasar **limpia fondo cada 2 o 3 días** será óptimo para lucir una pileta de piedra limpia y cristalina